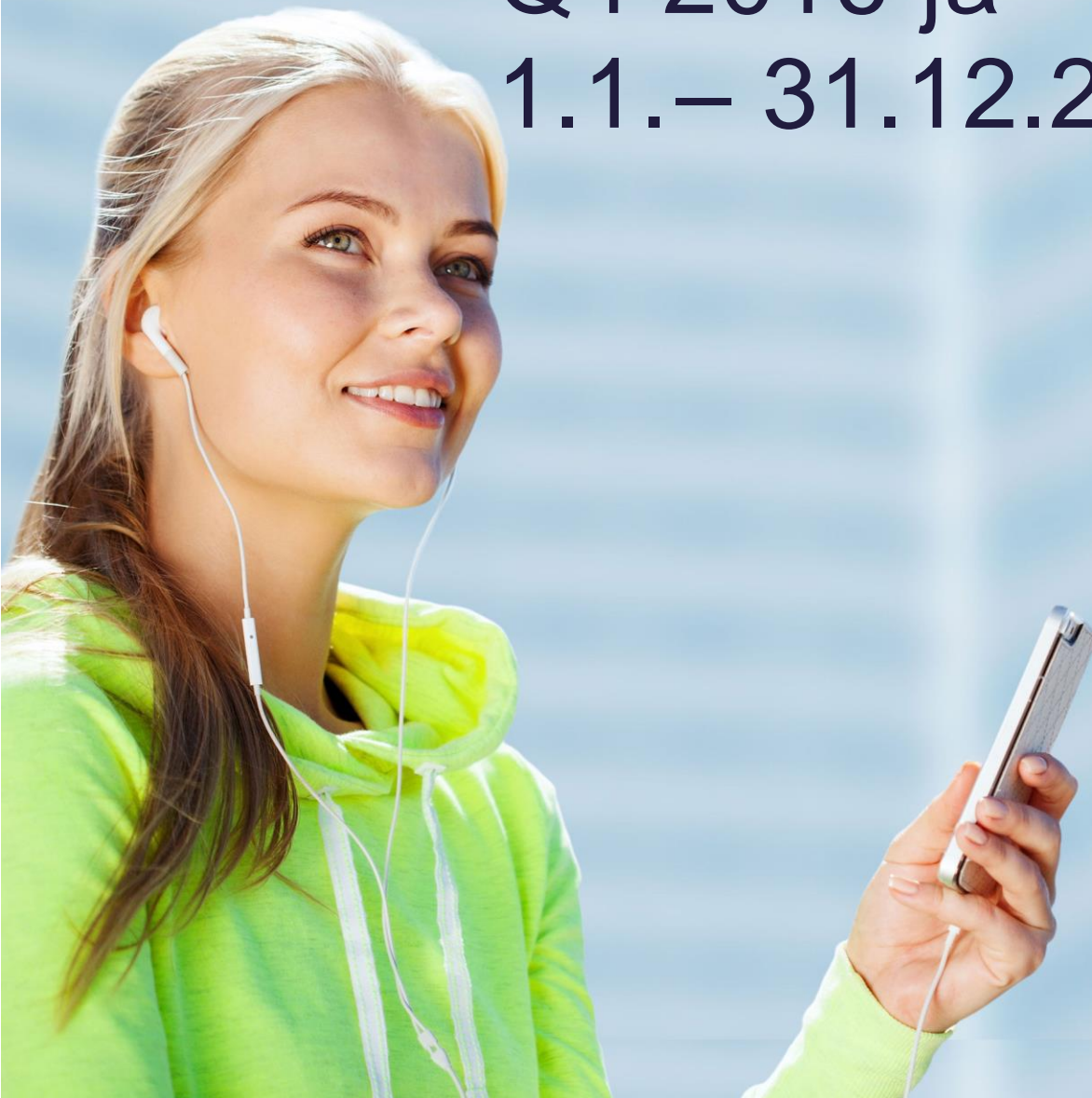


TECNOTREE

Powering the digital marketplace

Tilinpäätöstiedote Q4 2016 ja 1.1.– 31.12.2016



TECNOTREE OYJ:N TILINPÄÄTÖSTIEDOTE 1.1.–31.12.2016 (TILINTARKASTAMATON)

OIKAISTU LIKETOIMINNAN TULOS POSITIIVINEN – KERTALUONTEISET ERÄT VAIKUTTIVAT TULOKSEEN

Vuoden 2016 viimeinen neljännes:

- Vuoden 2016 viimeisen neljänneksen liikevaihto oli 14,7 miljoonaa euroa (24,6).
- Vuosineljänneksen oikaistu liiketulos oli 0,8 miljoonaa euroa (6,4) ja liiketulos oli - 9,6 miljoonaa euroa (6,4).
- Vuosineljänneksen oikaistu tulos oli 3,0 miljoonaa euroa (3,9) ja tulos oli 2,0 miljoonaa euroa (3,3).
- Tilauskanta oli tilikauden lopussa 24,9 miljoonaa euroa (26,8).
- Vuosineljänneksen rahavirta investointien jälkeen oli 3,8 miljoonaa euroa (4,4).
- Osakekohtainen tulos oli 0,02 euroa (0,03).

Tammi-joulukuu 2016

- Tilikauden liikevaihto oli 60,1 miljoonaa euroa (76,5)
- Oikaistu liiketulos oli 1,2 miljoonaa euroa (12,0) ja liiketulos oli -10,1 miljoonaa euroa (11,7).
- Oikaistu tilikauden tulos oli -4,2 miljoonaa (0,6) ja tilikauden tulos -6,3 miljoonaa euroa (0,2).
- Tilikauden rahavirta investointien jälkeen oli 0,9 miljoonaa euroa negatiivinen (6,3) ja rahavarat olivat 3,5 miljoonaa euroa 31.12.2016 (6,4).
- Osakekohtainen tulos oli EUR -0,05 (0,00).
- Tecnotreen taloudellinen tilanne pysyi kireänä, ja sen tarkempi kuvaus löytyy tämän tilinpäätöksen osiosta "Riskit ja epävarmuustekijät".

AVAINLUVUT	10-12/ 2016	10-12/ 2015	1-12/ 2016	1-12/ 2015
Liikevaihto, Me	14,7	24,6	60,1	76,5
Oikaistu liiketulos Me ¹	0,8	6,4	1,2	12,0
Liiketulos, Me	-9,6	6,4	-10,1	11,7
Tulos ennen veroja, Me	-0,2	5,4	-5,6	7,8
Oikaistu kauden tulos, Me ²	3,0	3,9	-4,2	0,6
Kauden tulos, Me	2,0	3,3	-6,3	0,2
Osakekohtainen tulos, euroa	0,02	0,03	-0,05	0,00
Tilaukanta, Me			24,9	26,8
Rahavirta investointien jälkeen, Me	3,8	4,4	-0,9	6,3
Rahavarojen muutos, Me	2,3	3,5	-3,0	4,2
Rahavarat, Me			3,5	6,4
Omavaraisuusaste %			17,9	23,9
Nettovelkaantumisaste %			195,6	145,2
Henkilöstö kauden lopussa			818	934

¹ Oikaistu liiketulos = liiketulos ennen kertaluonteisia kuluja.

² Oikaistu kauden tulos = kauden tulos ilman kertaluonteisia kuluja liiketoiminnan muissa kuluissa sekä rahoituserissä yrityssaneerauksen velkajärjestelystä syntyneitä tuottoja. Erittely kohdassa "Tuloskehitys".

Kaikki alla esitetyt luvut ovat tammi- joulukuu 2016 väliseltä ajanjaksolta ja ne ovat vertailtavissa vuoden 2015 vastaavaan ajanjaksoon, ellei toisin mainita.

TOIMITUSJOHTAJA PADMA RAVICHANDER:

Katsaus

Tecnotreelle vuosi 2016 oli muutoksen ja uuden alun aikaa.

Etenimme viime vuonna merkittävästi uuden johtoryhmän johdolla muutoksessamme aidosti tuotekeskeiseksi yhtiöksi ja keskitimme voimakkaasti globaaleja toimintojamme toimintakustannusten alentamiseksi. Samalla kun keskityimme edellä mainittujen muutosten läpivientiin, saimme uusia asiakkuuksia ja uudistimme myös asiakassopimuksia pitkäaikaisten asiakkaidemme kanssa Latalaisessa Amerikassa sekä Lähi-idässä ja Afrikassa. Saimme lisäksi päätöksen yrityssaneerausohjelmamme hyväksymisestä, sovimme pitkäaikaisesta projektisaatavasta latalaisamerikkalaisen asiakkaamme kanssa ja veimme läpi pitkäaikaisia asiakasprojekteja. Voitimme myös tärkeitä uusia asiakassopimuksia uuden avoimen

lähdekoodiin perustuvan BSS -tarjontamme ansiosta, mikä vahvisti sitä, että päätöksemme tuotestrategiasta ja –etenemissuunnitelmasta oikea. Lisäksi vahvistimme ja harmonisoimme BSS-tuotetarjontamme vastaamaan yhtiömme visiota digitaalisen markkinapaikan tarjoamisesta asiakkaille ja ekosysteemin luomisesta kumppaneille.

Yhtiömme kassatilanne ja likviditeetti pysyivät kuitenkin erittäin kireänä. Teimme vuoden 2016 aikana lukuisia toimenpiteitä tilanteen parantamiseksi, mukaan lukien kustannussäästöohjelman aloittaminen, asiakassaatavien varmistaminen ja neuvottelut ulkoisesta rahoituksesta ja investoinneista. Yhtiömme taloudellinen tilanne on edelleenkin kriittinen.

Toimitusjohtajan selonteko avainluvuista (oikaistut):

Uskon, että alla oleva taulukko auttaa tarkastelemaan suorituskykyämme vuonna 2016. Taulukko ei sisällä vuotta 2016 aikaisempien tapahtumien vaikutuksia eikä kertaluonteisia 5 miljoonan euron kustannussäästöohjelmaan liittyviä kuluja:

		Oikaisut	Oikaistu tulos, Toimitusjohtaja	Oikaistu tulos
KONSERNIN TULOSLASKELMA MEUR	2016	2016	2016	2015
Liikevaihto	60,1		60,1	76,4
Liiketoiminnan muut tuotot ja kulut	-70,2	13,2 ¹	-57,0	-64,4
EBIT	-10,1	13,2	3,1	12,0
Rahoituserät ja verot	3,8	-5,5 ²	-1,7	-11,4
Tilikauden tulos	-6,3	7,7	1,4	0,6

¹ Alaskirjaukset edellisten vuosien toimituksista Latinalaiseen Amerikkaan (9,2) ja edellisen vuoden saatavasta (1,7) sekä säästöohjelmaan liittyvä kertaluontoinen kulu (2,3).

² Maksuohjelman vahvistamisen myötä velkojen leikkauksesta syntynyt positiivinen tulosvaikutus (6,6) ja korkovarauksen purkamisesta kirjautunut tulo (2,7), verot (-3,8).

Viitaten Euroopan arvopaperimarkkinaviranomaisen (ESMA) julkaisemiin vaihtoehtoisten taloudellisten tunnuslukujen raportointia koskevien uusiin ohjeisiin, Tecnotree käyttää vaihtoehtoisina tunnuslukuina ”oikaistua liiketulosta” sekä ”oikaistua kauden tulosta”. Nämä tunnusluvut ovat kuvattu ylläolevan taulukon alaviitteissä ja Tuloskehitys-osion taulukossa Tuloslaskelman avainluvut.

Vuonna 2016 liikevaihtomme Latinalaisessa Amerikassa oli alempi kuin edellisenä vuonna ja osa Lähi-idän ja Afrikan alueen liikevaihdosta siirtyi vuodelle 2017 johtuen asiakasprojektien toimituksista ja valmistusasteesta. Liikevaihtomme tilikaudella oli 60,1 milj. EUR (76,4).

Osana tuloksellisesta kasvua ja jatkuvaa kustannusten optimointia kerroimme elokuussa 2016 aloittavamme kustannussäästöohjelman. Tavoitteenamme on vähentää vuositasolla henkilöstökuluja 5 milj. EUR, joka vastaa 100 henkilötyövuotta. Suunnitelmamme on vähentää

henkilöstöä maailmanlaajuisesti Suomessa, Intiassa, Brasiliassa, Aasian ja Tyynenmeren alueella ja muissa toimipisteissä. Tecnotreen henkilöstö väheni näiden toimenpiteiden seurauksena 116 henkilöllä maailmanlaajuisesti. Vuoden 2016 lopussa kustannussäästöohjelmasta saadut tuotot olivat 2,3 milj. EUR.

Ilman latinalaisamerikkalaisesta asiakkaastamme johtuvia poikkeuksellisia kertaluonteisia kuluja ja alaskirjauksia, tulos ennen veroja ja muita kuluja oli 3,1 milj. EUR (12,0). Espoon käräjäoikeudessa hyväksytyn yrityssaneerausohjelman myötä oikaistu nettotuloksemme oli 1,4 milj. EUR positiivinen (0,6).

Maksuohjelman vahvistamisen myötä kirjasimme tulokseen kertaluonteisen positiivisen 6,6 miljoonan euron suuruisen erän velkajärjestelyn tuloksena. Lisäksi poistimme korkokulujen varauksia yhteensä 2,7 miljoonalla eurolla.

Toimintamme vuonna 2016

Uusi avoimeen lähdekoodiin perustuva BSS-tuotetarjontamme sai vuonna 2016 ennätysellisen määrän uusia asiakkaita:

- Suomalainen mobiilioperaattori Ukkoverkot valitsi BSS Express -järjestelmän pilvipalveluilleen, joka toimitettiin SaaS-mallin mukaisesti. Teimme myös sopimuksen Convergent Billing Platform -ratkaisun toimittamisesta länsiafrikkalaiselle operaattorille, jolla on 60 miljoonaa asiakasta.
- Eteläaasialainen Nepal Telecom valitsi Agility™ Mediation ja Interconnect - yhdysliikennejärjestelmän korvaamaan operaattorin olemassa olevat järjestelmät. Sopimuksen arvo oli 3 miljoonaa Yhdysvaltain dollaria. Airtel Groupiin kuuluva EMTEL Mauritius valitsi ratkaisumme, jotka laajentavat operaattorin tavoitettavuus- ja sisällönhallinta-alustoja.
- Kaakkoisafrikkalainen operaattori BSS-järjestelmämme GSM-, FXL-, ISP- ja IPTV - palveluidensa toteuttamiseen. Sopimuksen arvo on 8 milj. USD ja arvioimme toimitusten operaattorille päättyvän vuoden 2017 aikana.

Sovimme vuoden 2016 viimeisellä neljänneksellä latinalaisamerikkalaisen asiakkaamme kanssa järjestelystä, jossa asiakas maksaa meille 6 milj. EUR ja teimme jäljelle jääneisiin saataviin liittyneen vuoden 2016 viimeiselle neljännekselle raportoidun noin 9 miljoonan euron alaskirjauksen.

Konsernin liiketoiminnan kulut pienenevät 50,9 miljoonaan euroon (53,2) (erotus 2,3). Optimoimme ja yhdenmukaistimme toimintojamme Latinalaisessa Amerikassa, Euroopassa, Lähi-idän ja Afrikan alueella sekä Aasian ja Tyynenmeren alueella. Selkeytimme merkittävästi myös tuotevalikoimaamme vuoden 2016 aikana varmistaaksemme, että meillä on tarkoituksenmukaiset tuotteet, jotka täydentävät BSS-ratkaisua. Samalla pystyimme merkittävästi lyhentämään tuotteidemme markkinoille tuloaika.

Riskitekijöihin kuuluvat edelleenkin toiminnot maissa, joissa on suuria ulkomaan valuuttaan liittyviä rajoituksia, jotka vaikuttavat kassavirtaamme ja maissa, joissa lähdeverotus vaihtelee ja on korkea-

Vuoden 2017 näkymät:

Olemme sitoutuneet jatkamaan yhtiömme sisäistä muutosta ja tavoitteenamme on tuotevalikoimamme yksinkertaistaminen, tuotteiden markkinoille tuonnin parempi toteutus, laatu ja nopeus sekä innovatiiviset liiketoimintamallit. Osana tuloksellisesta kasvua ja jatkuvaa kustannusten optimointia kerroimme elokuussa 2016 aloittavamme kustannussäästöohjelman. Tavoitteenamme on vähentää vuositasolla henkilöstökuluja 5 milj. EUR, joka vastaa 100 henkilötyövuotta.

Taloustilanteesta johtuen tavoitteenamme on noin 5 milj. EUR toimintakulujen lisäsäästöt vuonna 2017. Arvioimme saavuttavamme tämän tavoitteen vähentämällä vuokratiloja, karsimalla matkustuskuluja, keskittämällä toimipisteitä sekä vähentämällä ulkoisia palveluita ja henkilöstökuluja.

Jatkamme valuuttariskien ja arvonlisäverojen minimoimista aloittamalla nykyisiä rakenteitamme ja prosessejamme koskevat parannustoimenpiteet.

Keskitymme edelleen asiakasratkaisujen oikea-aikaiseen varmistamiseen parantamalla toimitustemme laatua ja ajoitusta.

Ohjelmistoalan tuotantotalona jatkamme visiomme toteuttamista vuonna 2017 ja tulevina vuosina. Tavoitteenamme on edelleen kehittää BSS-palvelualueitamme yhdistämällä vahva tietoliikennealan kokemuksemme ylivertaiseen asiakaskokemukseen noudattaen korkeatasoisia suomalaisia design- ja laatuormeja. Pilvipohjaiseen arkkitehtuuriin perustuvat tuotteemme yhdessä kumppaneiden palveluiden ja ratkaisujen kanssa mahdollistavat digitaalisen markkinapaikan rakentamisen, joka tarjoaa asiakkaillemme merkittävää lisäarvoa.

LIKEVAIHTO

Tecnotree keskittyi laajentamaan toimintojaan uusille alueille vuonna 2017. Uusien aluevaltausten tekeminen vie aikaa ja tulokset ovat nähtävissä pidemmällä aikavälillä. Yhtiö on tehnyt tietoisin päätöksin laajentaa asiakaskuntaansa vähentäen näin asiakasriippuvuuttaan. Tämän tuloksena Tecnotree sai kolme uutta asiakasta vuonna 2016.

Vuoden 2016 aikana Latinalaisen Amerikan myynti laski huomattavasti.

Latinalaisamerikkalaisen asiakkaan kanssa tehdyn projektisopimuksen vuoden 2016 viimeisellä neljänneksellä arvioidaan kuitenkin kasvattavan liiketoimintamahdollisuuksia vuonna 2017.

Samalla tavoin Tecnotree panosti vahvasti yhden avaintuotteensa aseman vahvistamiseen Lähi-idän ja Afrikan markkinalla. Vaikka tämä panostus vaikutti vuoden 2016 liikevaihtoon, yhtiö arvioi, että asiakkaiden käyttökokemus tuotteesta tuo uutta liiketoimintaa vuonna 2017.

Tecnotreen tilikauden liikevaihto oli 60,1 milj. EUR (76,5) ollen 21,4 % alhaisempi edellisvuoteen verrattuna. Myynti laski tavara- ja palvelutoimituksien osalta 10,2 milj. euroa, valmiusasteen mukaisesti tuloutetun myynnin osalta 3,8 milj. euroa ja ylläpitopalvelutoimitusten osalta 2,2 milj. euroa. Tilikauden liikevaihtoon sisältyivät kirjatut 0,4 milj. euron suuruiset positiiviset

kurssierot, jotka johtuivat lähinnä dollarin vaihtelusta euroon nähden. Euroopan ja Amerikan alueen liikevaihto laski 10,1 milj. EUR ja Afrikan ja Lähi-idän sekä Aasian ja Tyynenmeren alueiden liikevaihto laski 6,3 milj. EUR.

Liikevaihtoa ja myyntiä on selvitetty myös myöhemmin kohdassa ”Maantieteelliset alueet”.

	10-12/ 2016	10-12/ 2015	1-12/ 2016	1-12/ 2015
LIKEVAIHDON ERITTELY, Me				
Tuotot valmistusasteen mukaisesti tuloutetuista projekteista (IAS 11)	3,2	7,7	19,7	23,5
Tuotot ylläpitopalvelutoimituksista (IAS 18)	7,3	8,0	28,9	31,1
Tuotot tavara- ja palvelutoimituksista (IAS 18)	3,0	8,3	11,1	19,4
Valuuttakurssivoitot ja -tappiot	1,1	0,6	0,4	2,4
YHTEENSÄ	14,7	24,6	60,1	76,5

	10-12/ 2016	10-12/ 2015	1-12/ 2016	1-12/ 2015
LIKEVAIHTO MARKKINA-ALUEITTAIN, Me				
Eurooppa & Amerikka	6,3	9,8	25,0	35,0
MEA & APAC	8,4	14,8	35,1	41,4
YHTEENSÄ	14,7	24,6	60,1	76,5

	31.12. 2016	31.12. 2015
KONSERNIN TILAUSKANTA, Me		
Eurooppa & Amerikka	7,5	7,0
MEA & APAC	17,4	19,8
YHTEENSÄ	24,9	26,8

TULOSKEHITYS

Liiketoiminnasta kirjattavat tuotot ja kulut vaihtelevat huomattavasti vuosineljänneksittäin. Tämän vuoksi konsernin kannattavuutta on syytä tarkastella useamman kuin yhden vuosineljänneksen tuloksen perusteella.

Tecnotree erittelee tuloksensa seuraavasti:

TULOSLASKELMAN AVAINLUVUT, Me	1-12/ 2016	Oikaisut 2016	Oikaistu tulos 2016	Oikaistu tulos 1-12/2015
Liikevaihto	60,1		60,1	76,5
Liiketoiminnan muut tuotot	0,3		0,3	0,1
Liiketoiminnan kulut	-70,4	11,3	-59,1	-64,6
LIIKETULOS	-10,1	11,3	1,2	12,0
Rahoituserät	4,5	-8,6	-4,2	-3,5

Kurssivoitot ja -tappiot			-0,7	-0,3
Tuloverot	-0,6		-0,6	-7,6
KAUDEN TULOS	-6,3	2,7	-4,2	0,6

Tecnotreen tilikauden liikevaihto oli 60,1 milj. EUR (76,5) ja liiketulos -10,1 milj. EUR (11,7). Liiketulos sisälsi kertaluonteisia kuluja 11,3 milj. EUR (0,3) ja oikaistu liiketulos oli 1,2 milj. EUR (12,0). Liiketulokseen vaikuttavat kertaluonteiset kulut 9,0 milj. EUR, jotka liittyvät huhtikuussa 2012 julkistetun 24 milj. USD yhtenäisen veloitusjärjestelmän toimitukseen, sekä 2,3 milj. EUR verran (0,3) kertaluonteisia henkilöstövähennyksistä aiheutuneita kuluja. Tilikauden oikaistu tulos oli -4,2 milj. EUR (0,6), johon sisältyi yrityssaneerauksesta johtuva 9,3 miljoonan euron kertaluonteinen tuotto. Rahoituseriin on kirjattu negatiivisia kurssieroja 0,7 milj. EUR (-0,3). Tilikauden tulos oli -6,3 milj. EUR (0,2).

Tecnotreen viimeisen neljänneksen liikevaihto oli 14,7 milj. EUR (24,6) ja liiketulos -9,6 milj. EUR (6,4). Liiketulokseen sisältyi kertaluonteisia kuluja 10,3 milj. EUR (0,0) ja oikaistu liiketulos ilman kertaluonteisia kuluja oli 0,8 milj. EUR (12,0) positiivinen. Viimeisen neljänneksen tulos oli 2,0 milj. EUR (3,3) ja se sisälsi rahoituseriin kirjattuja kertaluonteisia yrityssaneeraustuottoja 9,3 milj. EUR.

Viimeisellä vuosineljänneksellä kirjattiin positiivista kurssieroja 0,6 milj. EUR ja vuositasolla negatiivista kurssieroja 0,7 milj. EUR. Tecnotreen toiminnallista tulosta on syytä tarkastella ilman valuuttakurssivaikutusta, minkä vuoksi se esitetään edellä olevassa laskelmassa erillisenä. Sillä ei ole konsernille välitöntä kassavirtavaikutusta.

Valuuttakurssilla on suoraan vaikutusta myös omaan pääomaan ulkomaisista yhtiöistä aiheutuvina muuntoeroina, joiden määrä oli tilikaudella yhteensä 0,7 milj. EUR negatiivinen (0,7).

Rahoitustuotot ja -kulut (netto) olivat tilikaudella yhteensä 4,5 milj. EUR nettotuottoa (3,8 nettokulua). Ne jakaantuivat seuraavasti:

RAHOITUSTUOTOT JA -KULUT, Me	10-12/ 2016	10-12/ 2015	1-12/ 2016	1-12/ 2015
Korkotuotot	-0,0	0,0	0,1	0,0
Valuuttakurssivoitot	0,0	0,1	0,1	0,3
Muut rahoitustuotot	6,6	0,2	6,7	0,3
RAHOITUSTUOTOT YHTEENSÄ	6,6	0,3	6,9	0,6
Korkokulut	2,3	-0,5	0,3	-1,9
Valuuttakurssitappiot	0,5	1,1	-0,7	-0,6
Muut rahoituskulut	-0,1	-0,0	-2,0	-2,0
RAHOITUSKULUT YHTEENSÄ	2,7	0,6	-2,4	-4,4
RAHOITUSERÄT YHTEENSÄ	9,3	0,9	4,5	-3,8

Tilikauden muut rahoituskulut kuin korkokulut ja valuuttakurssitappiot olivat viimeisellä neljänneksellä -0,1 miljoonaa euroa ja tilikauden aikana -2,0 milj. EUR. Tästä 1,8 milj. EUR liittyy

ylimääräisiin kuluihin rahojen kotiuttamiseen normaalista poikkeavalla tavalla maasta, jossa keskuspankilla on pulaa ulkomaan valuutoista.

Tilikauden verot olivat 0,6 milj. EUR (7,6), sisältäen seuraavat erät:

	10-12/ 2016	10-12/ 2015	1-12/ 2016	1-12/ 2015
TULOSLASKELMAN VEROT, Me				
Ulkomailla maksetut lähdeverot	-1,5	-1,8	-4,5	-6,3
Lähdeverojaksotuksen muutos	3,8	-2,4	4,3	-2,4
Konserniyhtiöiden tulokseen perustuvat verot	-0,0	0,1	-0,4	-0,8
Aikaisempien tilikausien verot	0,0	-0,8	-0,0	-1,4
Intian laskennallisen verosaamisen muutokset	-0,1	-1,1	-0,0	-0,4
Laskennallisen verovelan muutokset:				
-Intian osinkoverosta	0,0	3,9	0,0	3,7
Muut erät	0,0	-0,0	0,0	-0,0
TULOSLASKELMAN VEROT YHTEENSÄ	2,2	-2,1	-0,6	-7,6

Osakekohtainen tulos oli -0,05 euroa (0,00). Oma pääoma osaketta kohden oli kauden lopussa 0,09 euroa (0,14).

RAHOITUS, RAHAVIRTA JA TASE

Yhtiön rahatilanne pysyi tilikaudella kireänä. Tecnotree jätti 5.3.2015 yrityssaneeraushakemuksen Espoon kärjäoikeuteen, jonka kärjäoikeus vahvisti 15.11.2016 täydennetyn yrityssaneerausohjelman mukaisesti.

Tecnotreen käyttöpääoma on tilikauden aikana vähentynyt 3,5 milj. EUR:lla:

KÄYTTÖPÄÄOMAN MUUTOS, Me (lisäys-/vähennys+)	10-12/ 2016	10-12/ 2015	1-12/ 2016	1-12/ 2015
Myyntisaamisten muutos	1,3	-0,6	-1,7	2,1
Muiden saamisten muutos	3,9	1,8	2,2	4,2
Vaihto-omaisuuden muutos	-0,2	0,6	-0,3	-0,0
Ostovelkojen muutos	1,2	-2,1	3,6	-1,4
Muiden velkojen muutos	-1,1	-1,1	-0,2	-1,9
KÄYTTÖPÄÄOMAN MUUTOS YHTEENSÄ	5,1	-1,4	3,5	2,9

Projektien tuloutukset kirjataan muihin saataviin ja kun sopimuksen mukaan asiakasta voidaan laskuttaa, saatavat siirretään myyntisaataviin.

Yhtiön taseen muissa saamisissa oli 6,0 milj. EUR Latinalaisen Amerikan jäljellä olevan ison projektin laskuttamatonta tuloutusta, joka siirretään myyntisaataviin vuoden 2017 aikana.

Tecnotreen rahavarat olivat 3,5 milj. EUR vuoden 2016 lopussa (6,4). Konsernin rahavirta investointien jälkeen oli tilikaudella 0,9 milj. EUR negatiivinen. Tilikauden rahavarojen muutos

oli 3,0 milj. EUR negatiivinen. Yhtiö sai pankilta lyhytaikaista luottoa 0,5 milj. EUR, jota se lyhensi lokakuussa 0,1 milj. EUR.

Taseen loppusumma 31.12.2016 oli 59,8 milj. EUR (74,6). Bruttoinvestoinnit olivat tilikaudella 0,3 milj. EUR (1,2) eli 0,5 % (1,5 %) liikevaihdosta. Korollinen vieras pääoma oli 24,4 milj. EUR (32,3). Nettovelkojen suhde omaan pääomaan (net gearing) oli 195,6 % (145,2 %) ja omavaraisuusaste oli 17,9 % (23,9 %). Omaan pääomaan syntyi tilikaudella 0,7 milj. EUR:n suuruinen negatiivinen muuntoero johtuen pääosin Intian rupioista (INR).

Tecnotreen vuonna 2013 pankin kanssa solmittu rahoitussopimus sisälsi kovenantteja, mutta maksuohjelman vahvistamisen yhteydessä niiden voimassaolo lakkasi 15.11.2016.

EMOYHTIÖN OMA PÄÄOMA

Tecnotreen puolivuotiskatsauksen 2015 valmistuttua todettiin, että vaikka konsernin oman pääoman arvo oli positiivinen, emoyhtiö Tecnotree Oyj:n oma pääoma oli negatiivinen. Yhtiön hallitus totesi oman pääoman menettämisen ja jätti asiaa koskevan ilmoituksen kaupparekisteriin. Emoyhtiön oma pääoma oli 1,2 milj. EUR negatiivinen 31.12.2016.

LIIKETOIMINNAN KUVAUS

Tecnotree on kansainvälinen operaattoreiden it-ratkaisujen toimittaja, joka tarjoaa tuotteita, palveluita ja ratkaisuja veloitukseen, laskutukseen, asiakaspalveluun ja asiakkuuden hallintaan sekä viestintäpalveluihin ja sisältöliiketoimintaan. Yhtiön tuoteportfolio kattaa teleoperaattoreiden liiketoimintatukijärjestelmien lähes koko kentän (order-to-cash). Siihen kuuluvat yhtenäiset ratkaisut kiinteän verkon, mobiilipalveluiden ja laajakaistan tarpeisiin sekä ennakkomaksu- että kuukausilaskuasiakkaiden liittymien, palveluiden ja rahavirtojen hallinnointiin.

Tecnotree jatkaa ohjelmistoalan tuotantotalona visionsa toteuttamista vuonna 2017 ja tulevina vuosina. Yhtiön tavoitteena on edelleen kehittää BSS-palvelualustansa yhdistämällä vahva tietoliikennealan kokemus ylivertaiseen asiakaskokemukseen noudattaen korkeatasoisia suomalaisia design- ja laatuunormeja.

Pilvipohjaiseen arkkitehtuuriin perustuvat tuotteet yhdessä kumppaneiden palveluiden ja ratkaisujen kanssa mahdollistavat digitaalisen markkinapaikan rakentamisen, joka tarjoaa Tecnotreen asiakkaille merkittävää lisäarvoa.

Tecnotreen edistyksellisten tuotteiden avulla tietoliikennepalveluiden tarjoajat voivat kasvattaa liiketoimintaansa ja muuttaa sen digitaaliseksi. Tämä auttaa palveluntarjoajia laajenemaan ja tuomaan lisäarvoa asiakkailleen.

Tecnotreen liiketoiminta perustuu tuotelisensiointiin, tuotteiden räätälöintiin liittyviin palveluihin, tuotteiden ylläpito- ja tukipalveluihin yhtiön globaalille asiakaskunnalle. Yhtiöllä on vahva jalansija erityisesti kehittyvillä markkinoilla, kuten Latinalaisessa Amerikassa, Afrikassa ja

Lähi-Idässä. Tecnotreen ratkaisusta hyötyy yli 700 miljoonaa tilaajaa ja yli 65 operaattoria ja palveluntarjoajaa maailmassa.

SEGMENTTI-INFORMAATIO

Tecnotree raportoi IFRS 8:n mukaisina toimintasegmentteinä maantieteelliset alueet, jotka ovat Eurooppa & Amerikka (Eurooppa sekä Pohjois-, Väli- ja Etelä-Amerikka) ja MEA & APAC (Lähi-itä ja Afrikka, Aasian ja Tyynenmeren alue). Tämä perustuu siihen, että niiden tulosta seurataan konsernin sisäisessä taloudellisessa raportoinnissa erillisinä segmentteinä. Tecnotreen IFRS 8:n mukainen operatiivinen päätöksentekijä on konsernin johtoryhmä.

Toimintasegmenttien liikevaihto ja tulos esitetään asiakkaiden sijainnin mukaan. Segmenttien tulos sisältää sellaiset kulut, jotka ovat kohdistettavissa segmenteille, eli myynnin ja markkinoinnin, asiakaspalvelun ja -toimituksien sekä tuotekehityksen kulut. Tuotehallinnan ja hallinnon kuluja, poistoja sekä vero- ja rahoituseriä ei kohdisteta segmentteihin.

MAANTIETEELLISET ALUEET

Konserni toimii seuraavilla maantieteellisillä alueilla: Eurooppa & Amerikka (Eurooppa ja Pohjois-, Väli- ja Etelä-Amerikka) ja MEA & APAC (Lähi-itä ja Afrikka, Aasian ja Tyynenmeren alue).

Eurooppa & Amerikka

Markkina-alueen liiketoiminta jatkui haasteellisena vuonna 2016. Alueen liikevaihto laski 28,7 % edellisestä vuodesta ja oli 25,0 milj. EUR (35,0).

Alueen tilauskanta kasvoi edellisvuoteen verrattuna ja oli 7,4 milj. EUR (7,0). Katsauskauden aikana Tecnotree lanseerasi pilvipohjaisen BSS-alustansa Ukkoverkoilla Suomessa.

Tecnotree sopi tilikauden aikana järjestelystä liittyen huhtikuussa 2012 julkistetun 24 milj. USD yhtenäisen veloitusjärjestelmän toimitukseen, jossa asiakas maksaa yhtiölle 6,0 milj. EUR saatavista. Yhtiö teki jäljelle jääneisiin saataviin liittyvän noin 9,0 milj. EUR alaskirjauksen

MEA & APAC

Tecnotree sai uusi tilauksia yhteensä 31,7 milj. EUR arvosta kasvaen verrattuna edelliseen vuoteen (29,1).

Markkina-alueen liikevaihto laski 15,2 % vuoden takaisesta ja oli 35,1 milj. EUR (41,4). Tilikauden myynti koostui nykyisille asiakkaille toteutettujen ratkaisujen laajennuksista ja päivityksistä, vuotuisten ylläpitosopimusten uusimisesta sekä uusien kauppohen osatoteutuksista. Vuoden 2016 lopun tilauskanta oli 17,4 milj. EUR (19,8).

Tilikauden aikana Tecnotree sopi kaupoista kahden merkittävän uuden asiakkaan kanssa. Sopimusten kokonaisarvo oli 10,5 milj. EUR. Nämä yhtiön uudet asiakkuudet yhdessä muiden

pitkäkestoisten asiakassuhteiden kanssa tarjoavat vahvan perustan vakaalle liiketoiminnalle alueella.

HENKILÖSTÖ

Joulukuun 2016 lopussa Tecnotreen palveluksessa työskenteli 818 henkilöä (934), joista Suomessa 88 (105) ja Suomen ulkopuolella 730 (829). Tilikauden keskimääräinen henkilöstömäärä oli 895 (950). Yhtiön henkilöstö maittain oli seuraava:

HENKILÖSTÖ KAUDEN LOPUSSA	1-12/2016	1-12/2015
Henkilöstö kauden lopussa	818	934
Suomi	88	105
Irlanti	24	46
Brasilia	11	22
Argentiina	41	37
Intia	567	648
Yhdistyneet arabiemiirikunnat	25	33
Muut maat	62	43
Henkilöstö keskimäärin	895	950
Henkilöstökulut (milj. euroa)	-33,6	-33,5

OSAKE JA KURSSIKEHITYS

Joulukuun 2016 lopussa Tecnotree-konsernin oma pääoma oli 10,7 milj. EUR (17,8) ja osakepääoma 1,3 milj. EUR (1,3). Osakkeiden määrä oli 122 628 428. Yhtiön hallussa ei ole omia osakkeita. Oma pääoma osaketta kohden oli 0,09 euroa (0,14).

Tecnotreen osakkeita vaihdettiin 1.1.–31.12.2016 Helsingin Pörssissä yhteensä 29 741 652 kappaletta (3 491 481 euroa), eli 24,25 % osakkeiden kokonaismäärästä.

Tilikauden aikana osakkeen ylin hinta oli 0,17 euroa ja alin 0,09 euroa. Keskikurssi oli 0,11 euroa ja osakkeen päätöskurssi 31.12.2016 oli 0,10 euroa. Osakekannan markkina-arvo oli tilikauden päättyessä 12,2 milj. EUR.

HALLITUKSEN VALTUUDET

Tecnotree Oyj:n 9.5.2016 pidetty varsinainen yhtiökokous valtuutti hallituksen ehdotuksen mukaisesti hallituksen päättämään enintään 100 000 000 uuden osakkeen antamisesta ja/tai yhtiön hallussa olevien osakkeiden luovuttamisesta joko maksua vastaan tai maksutta. Uudet osakkeet voidaan antaa ja yhtiöllä olevat omat osakkeet voidaan luovuttaa yhtiön osakkeenomistajille siinä suhteessa kuin he ennestään omistavat yhtiön osakkeita tai osakkeenomistajien etuoikeudesta poiketen suunnatulla osakeannilla, jos siihen on yhtiön

kannalta painava taloudellinen syy. Hallitus voi päättää maksuttomasta osakeannista myös yhtiölle itselleen. Hallitus voi antaa valtuutuksen puitteissa myös osakeyhtiölain 10 luvun 1 §:ssä tarkoitettuja erityisiä oikeuksia, jotka oikeuttavat saamaan maksua vastaan yhtiön uusia osakkeita tai yhtiön hallussa olevia omia osakkeita joko siten, että osakkeiden merkintähinta maksetaan rahana tai käyttämällä merkitsijällä olevaa saatavaa merkintähinnan kuittaamiseen. Hallitus päättää muista osakeanteihin ja erityisten oikeuksien antamiseen liittyvistä ehdoista. Valtuutukset ovat voimassa yhden vuoden yhtiökokouksen päätöksestä lukien. Hallitus ei ole käyttänyt valtuutusta tilikauden aikana.

YRITYSSANEERAUS

Espoon kärjäoikeus vahvisti päätöksellään 15.11.2016 selvittäjä Jari Salmisen laatiman Tecnotree Oyj:n saneerausohjelmaehdotuksen yhtiön maksuohjelmaksi. Tämän päätöksen myötä Tecnotree Oyj:n saneerausmenettely saatettiin päätökseen. Ehdotus yhtiön saneerausohjelmaksi hyväksyttiin ennen kärjäoikeuden vahvistusta Tecnotree Oyj:n ylimääräisessä yhtiökokouksessa 9.11.2016.

Vahvistamista edeltäneessä velkojien äänestysmenettelyssä kaikki siihen osallistuneet velkojat kannattivat maksuohjelman hyväksymistä.

Yhtiön maksuohjelmassa huomioitujen saneerausvelkojen kokonaismäärä oli noin 73,9 milj. EUR. Konsernin sisäisiä saneerausvelkoja, jotka leikattiin kokonaisuudessaan, oli yhteensä noin 36,7 milj. EUR. Etuoikeudettomien tavallisten saneerausvelkojen osuus oli noin 13,2 milj. EUR. Vakuusvelkaa oli yhteensä noin 23,8 milj. EUR, josta yritysikiinnityksellä turvattua saneerausvelkaa oli yhteensä noin 7,9 milj. EUR. Etuoikeudettomien tavallisten saneerausvelkojen pääomaa leikattiin 50 %. Maksuohjelman mukaiset suoritukset päättyvät 30.6.2025.

Saneerausohjelmaehdotus sisältää velvollisuuden maksaa etuoikeudettomille saneerausveloille lisäjako-osuutta, mikäli maksuohjelman aikana Tecnotreen Oyj:n operatiivinen kassavirta toteutuu ennustettua parempana.

Maksuohjelman vahvistamisen myötä konserni kirjasi velkojen leikkauksista kertaluontoista positiivista tulosvaikutusta 6,6 milj. EUR. Tämän lisäksi yhtiöltä purkautui kirjattuja korkovarauksia yhteensä 2,7 milj. EUR.

Saneerausohjelman mukaisesti Tecnotree on sitoutunut myymään toimitiloinaan käyttämänsä kiinteistön 31.12.2019 mennessä ja kauppahinta suoritetaan vakuudenhaltija Nordea Pankki Suomi Oyj:lle. Yhtiöllä on oikeus olla myymättä kohdetta määrätyssä ajassa ainoastaan valvojan ja Nordea Pankki Suomi Oyj:n suostumuksella.

Kärjäoikeus määräsi selvittäjä Jari Salmisen valvomaan maksuohjelman toteutumista. Valvoja seuraa saneerausmenettelyn kulkua ja raportoi siitä velkojatoimikunnalle ja velkojille.

RISKIT JA EPÄVARMUUSTEKIJÄT

Liiketoimintaan liittyvät riskit ja epävarmuustekijät

Osana strategista muutostaan ja liiketoiminnan tehostamista Tecnotree on siirtämässä toimintansa painopistettä palveluista tuotepohjaisiin ratkaisuihin. Tähän muutokseen saattaa liittyä riskejä, kuten uusien tuotteiden tuotekehitysaika, tuotteiden saaminen markkinoille oikea-aikaisesti, kilpailutilanne sekä kyky vastata asiakkaiden ja markkinoiden vaatimuksiin.

Riippuvuus avainasiakkaista

Tecnotreen merkittävimmät asiakkaat ovat kooltaan yhtiötä huomattavasti suurempia ja kahden suurimman asiakkaan osuus liikevaihdosta oli 77 % vuonna 2016 (80 %). Yhtiön ja sen suurten asiakkaiden välillä vallitsee riippuvuussuhde, joka liiketoimintamahdollisuuksien lisäksi sisältää riskejä.

Asiakasprojektien toteutuminen, kannattavuus ja ennustettavuus

Yhtiön tekemiin projekti- ja ylläpitosopimukseen liittyy vastuita, joista voi syntyä ennakoimattomia kustannuksia. Vastuita pyritään rajoittamaan mm. asiakassopimuksissa sovittavin vastuunrajoituslausekkein. Lisäksi yhtiöllä on voimassa oleva maailmanlaajuinen vastuuvakuutus asiakassopimukseen liittyvien mahdollisesti realisoituvien vastuiden kattamiseksi vakuutus sopimuksen mukaisesti.

Projektien läpivieminen sisältää riskejä. Niitä sisältävät mm. uutta tuotekehitystä edellyttävät projektit, joissa uusien tuoteominaisuuksien luominen saattaa osoittautua odotettua työläemmäksi. Projektimyyntiin liittyvät myös liikevaihdon ja tuloksen vaihtelut eri vuosineljännesten välillä. Näiden vaihteluiden ennustaminen on usein vaikeaa.

Kansainväliseen toimintaan, saamisiin ja kehittyviin markkinoihin liittyvät riskit

Projektitoimituksista aiheutuu merkittäviä saamisia. Suurin osa Tecnotreen liikevaihdosta tulee kehittyvistä maista, joista useissa on sekä poliittisia että taloudellisia haasteita. Riskinä on, että laskujen maksu näissä maissa viivästyy huomattavasti ja että Tecnotree joutuu kirjaamaan luottotappioita. Viranomaisten harjoittama ulkomaan maksuliikenteen säännöstely ja kansainväliset sanktiot vaikeuttavat toimintaa joissakin maissa. Erilaiset säädökset voivat vaihtua usein ja saattavat olla tulkinnanvaraisia. Monissa maissa on yleinen käytäntö maksaa laskut viiveellä. Näiden syiden vuoksi asiakasmaksujen ennustaminen on usein epäluotettavaa ja viiveitä syntyy.

Valuuttariskit

Valuuttakurssien muutokset aiheuttavat riskejä erityisesti myynnille, mutta myös muille tuloslaskelma- ja tase-erille sekä rahavirralle. Merkittävä osa yhtiön liikevaihdosta on Yhdysvaltain dollareissa. Intian rupian valuuttakurssimuutoksilla saattaa olla olennaista vaikutusta konsernin tulokseen Intiassa olevan suuren henkilöstömäärän ja muiden rupiamääräisten kustannusten vuoksi. Konsernin sisäiset saamiset ja velat aiheuttavat kurssieroja konsernin tuloslaskelmaan, koska tyypillisesti konserniyhtiöillä on eri toimintavaluutta. Saneerausohjelman yhteydessä emoyhtiön sisäiset erät tytäryhtiöille alaskirjattiin.

Rahoitus- ja maksuvalmiusriskit

Yhtiön kassavirtatilanne on jatkunut kriittisenä. Pitkäkestoissa projekteissa syntyy tulouksen myötä saamia, joiden laskutus ja maksut voivat tapahtua pitkällä viiveellä. Tämä viive lisää maksuihin liittyvää riskiä.

Perustelut jatkuvuuden periaatteen noudattamiselle:

Yhtiön rahoitustilanne on jatkunut kireänä ja tästä johtuen yhtiön taloudellinen tilanne on kriittinen. Erääntyneiden ostovelkojen määrän kasvu on jatkunut. Yhtiö panostaa määrätietoisesti saatavien kotiuttamiseen avainasiakkailtaan ja neuvottelee rahoittajien kanssa lyhytaikaisesta lisärahoituksesta likviditeetin turvaamiseksi. Lisäksi yhtiö on neuvotellut pitkäaikaisesta ulkopuolisesta rahoituksesta. Tecnotreen toiminnan jatko on riippuvainen rahoitusneuvottelujen onnistumisesta ja yhtiön kyvystä jatkaa maksuohjelman noudattamista.

Yhtiöllä on myyntiä useisiin maihin, joiden keskuspankeilla on pulaa ulkomaanvaluutoista. Tämä voi aiheuttaa ylimääräisiä maksujen viivästymisiä, kuluja ja jopa riskejä maksujen saamisesta. Kassavirta vaihtelee huomattavasti vuosineljänneksittäin, mikä ajoittain kiristää rahatilannetta.

Yhtiöllä on lyhytaikainen luotto täysimääräisenä käytössä vuoden 2016 lopussa. Luoton vakuutena olevista saatavista saadut maksut menevät pantatulle sulkutilille. Sopimus perustuu yksittäisten asiakassaatavien rahoittamiseen.

Tecnotreen elokuussa 2013 tekemä rahoitussopimus sisälsi kovenantteja, mutta Espoon käräjäoikeuden hyväksyttyä 15.11.2016 maksuohjelman ne raukesivat.

Emoyhtiön oma pääoma oli vuoden 2016 lopussa -1,2 milj. EUR (-3,0). Konsernitilinpäätöksen laatimisperiaatteissa kohdassa ”Toiminnan jatkuvuuden periaate” on selvitetty toiminnan jatkuvuuteen liittyviä olennaisia epävarmuustekijöitä.

Liikearvo

Yritysostoista syntynyt taseen liikearvo 17,6 milj. EUR sisältää riskejä. Konsernin oma pääoma oli vuoden 2016 lopussa 10,7 milj. EUR. Liikearvon testauslaskelmat perustuvat johdon laatimaan budjettiin vuodelle 2017, taloudellisiin ennusteisiin ja olettamuksiin.

Arvon alentumistestauksen herkkyysanalyysit

Liikearvon arvon alentumistestauksen yhteydessä on arvioitu testauksen lopputuloksen herkkyyttä tärkeimpien muuttujien suhteen. Alla olevassa taulukossa on esitetty segmenttikohtainen herkkyysanalyysi. Vuoden 2012 liikearvon arvon alentumistappioiden kirjaamisen jälkeen Eurooppaan ja Aasian ja Tyynenmeren alueille ei kohdistu enää lainkaan liikearvoa. Analyysissa esitetään kuinka monta prosenttiyksikköä laskelmissa käytetyn diskonttauskoron verojen jälkeen, päätearvovuoden oikaistun liiketuloksen sekä jäännösarvovuoden kapitalisointitekijässä käytetyn kasvun pitäisi muuttua muiden tekijöiden pysyessä ennallaan, että segmentin ennustettu rahavirta vastaisi testattavien varojen kirjanpitoarvoa 31.12.2016.

Eurooppa 2016	Lähi-Itä ja Afrikka 2016	Aasian ja Tyynenmeren alue 2016	Ame- rikka 2016	Eurooppa 2015	Lähi-itä ja Afrikka 2015
------------------	--------------------------------	---------------------------------------	-----------------------	------------------	--------------------------------

					Aasian ja Tyynenmeren alue 2016		Amerikka 2015	
Diskonnttauskoron (WACC) muutos, prosenttiyksikköä	-	1,0 %	-	3,7 %	-	8,0 %	-	6,6 %
Päätearvovuoden oikaistun liikutuloksen muutos, prosenttia	-	-17 %	-	-45 %	-	-73 %	-	-61 %
Jäännösarvovuoden kapitalisointitekijässä käytetty kasvun muutos, prosenttiyksikköä	-	-1,9 %	-	-7,9 %	-	-25,7 %	-	-22,3 %
Määrä, jolla kerrytettävissä oleva rahamäärä ylittää kirjanpitoarvon, 1 000 €	2 436	1 786	2 402	4 376	3 271	16 377		8 640

Vuonna 2016 liikearvon arvonalentumistestauksen mukaisen kassavirran nettonykyarvo rahavaroilla ja korollisella vieraalla pääomalla oikaistuna oli 0,4 milj. EUR yrityksen keskimääräistä markkina-arvoa pienempi (31,5 milj. EUR suurempi vuonna 2015). Vuoden 2016 lopun tasearvo oli kassavirran nettonykyarvoa 11,0 milj. EUR suurempi (29,8 milj. EUR suurempi vuonna 2015).

Verotus

Kehittyvillä markkinoilla toimimiseen liittyy useita vero-ongelmia. Paikalliset verolait muuttuvat nopeasti ja niiden tulkinta on joskus ristiriitaista. On mahdollista, että eri maiden verottajat vaativat saman tulon verottamista. Järjestelmien ja palveluiden myyntiin liittyy usein lähdevero, jonka hyvittäminen tulonsaantimaassa ei ole selvää. Suomessa Tecnotreellä on runsaasti verotuksessa vähennyskelpoisia kuluja aiemmilta tilikausilta, joita voidaan hyödyntää verotuksessa.

Tecnotree soveltaa pääsääntöisesti ns. cost plus –menetelmää siirtohinnoittelussaan. Tämä selkeyttää eri maissa kirjattavaa verotettavaa tulosta. Konsernin tehdessä tappiota seurauksena on kuitenkin se, että tytäryhtiömaissa joudutaan maksamaan veroja. Myös osingoista joudutaan usein maksamaan lähdeveroja.

Lähiajan riskit ja epävarmuustekijät

Tecnotreen lähiajan riskit ja epävarmuustekijät liittyvät rahoitusriskiin, rahoituksen saatavuuteen sekä riittävyteen, projekteihin, niiden ajoitukseen, osatuloutus- ja myyntisaamiin ja valuuttakurssien muutoksiin. Rahan riittävyys ja liikevaihdon kehitys ovat merkittävimmät yksittäiset riskit

Kireä kassatilanne ja rahoituksen riittävyys aiheuttavat epävarmuutta uusien asiakkaiden saamisesta.

Yhtiöllä on myyntiä useisiin maihin, joiden keskuspankeilla on pulaa ulkomaanvaluutoista. Tämä voi aiheuttaa ylimääräisiä maksujen viivästyksiä, kuluja ja jopa riskejä maksujen saamisesta.

Vuoden 2016 lopussa oma pääoma konsernissa oli 10,7 milj. EUR ja emoyhtiössä 1,2 milj. EUR negatiivinen.

TILIKAUDEN PÄÄTTYMISEN JÄLKEISET TAPAHTUMAT

Vuoden 2017 ensimmäisellä neljänneksellä Tecnotree kotiutti 3,0 milj. EUR euroa saatavia asiakkaaltaan Latinalaisessa Amerikassa, jolla yhtiö maksaa pitkäaikaisia velkojaan.

VUODEN 2017 NÄKYMÄT

Tecnotreen taloudellinen tilanne jatkuu haasteellisena ja maksuvalmius pysyy edelleen kireänä. Yhtiön vuonna 2016 aloittaman kustannussäästöohjelman tavoitteena on vähentää vuositasolla henkilöstökuluja 5 milj. EUR, joka vastaa 100 henkilötyövuotta. Osa säästöohjelmasta toteutuu vuoden 2017 aikana.

Kireästä taloustilanteesta johtuen Tecnotreen tavoitteena on noin 5 milj. EUR toimintakulujen lisäsupistukset vuonna 2017. Yhtiö arvioi saavuttavansa tavoitteet vähentämällä vuokratiloja, karsimalla matkustuskuluja, keskittämällä toimipisteitä, vähentämällä ulkoisia palveluita ja henkilöstökuluja.

Yhtiö jatkaa valuuttariskien ja lähdeverojen minimointia selkeyttämällä nykyisiä rakenteita ja prosesseja.

Yhtiö panostaa edelleen asiakassaatavien oikea-aikaiseen kotiuttamiseen parantamalla toimitusten laatua ja ajoitusta.

Yhtiö arvioi neljännesvuosikohtaisten vaihteluiden olevan aiempien vuosien tapaan merkittäviä.

Tecnotree jatkaa maksuohjelmaansa suunnitellun mukaisesti.

EHDOTUS TULOKSEN KÄSITTELYSTÄ

Hallitus ehdottaa varsinaiselle yhtiökokoukselle, että 31.12.2016 päättyneeltä tilikaudelta ei jaeta osinkoa ja että emoyhtiön tilikauden voitto, 1 816 403,05 euroa, jätetään omaan pääomaan.

ESPOO, 31.3.2017
TECNOTREE OYJ

Hallitus

TALOUDELLINEN TIEDOTTAMINEN

Tecnotree järjestää analyytikoille, sijoittajille ja toimittajille tilinpäätöstiedotetta koskevan tiedotustilaisuuden 31.3.2017 kello 10.00 Scandic Hotel Simonkentässä, Tapiola-kabinetissa, Simonkatu 9, Helsinki. Tilinpäätöstiedotteen esittelee toimitusjohtaja Padma Ravichander. Tilaisuus on osittain englanninkielinen ja tarvittaessa tulkataan suomeksi. Tiedotustilaisuuden esitysaineisto on saatavilla osoitteesta www.tecnotree.com.

Lisätietoja

Padma Ravichander, toimitusjohtaja, puh.

Kirsti Parvi, talousjohtaja, puh. 050 – 517 4569

www.tecnotree.fi

TAULUKKO-OSA (TILINTARKASTAMATON)

Tuloslaskelman, taseen ja tunnuslukujen taloudellinen informaatio on esitetty miljoonissa euroissa. Esitetyt luvut on laskettu tarkoista arvoista.

KONSERNIN TULOSLASKELMA, Me	Viite	10-12/ 2016	10-12/ 2015	1-12/ 2016	1-12/ 2015
LIKEVAIHTO	2	14,7	24,6	60,1	76,5
Liiketoiminnan muut tuotot		0,2	0,0	0,3	0,1
Materiaalit ja palvelut		-0,8	-3,7	-4,7	-7,9
Työsuhde-etuuksista aiheutuneet kulut		-8,7	-8,1	-33,6	-33,5
Poistot ja arvonalentumiset		-0,2	-0,3	-0,9	-1,0
Liiketoiminnan muut kulut		-14,7	-6,2	-31,2	-22,5
LIKETULOS	2	-9,6	6,4	-10,1	11,7
Rahoitustuotot		6,6	-0,4	6,9	0,6
Rahoituskulut		2,7	-0,6	-2,4	-4,4
TULOS ENNEN VEROJA		-0,2	5,4	-5,6	7,8
Tuloverot		2,2	-2,1	-0,6	-7,6
KAUDEN TULOS		2,0	3,3	-6,3	0,2
Kauden tuloksen jakautuminen:					
Emoyrityksen omistajille		2,0	3,3	-6,3	0,2
Määräysvallattomille omistajille		0,0	0,0	0,0	0,0
Emoyrityksen omistajille kuuluvasta voitosta laskettu osakekohtainen tulos:					
Laimentamaton osakekohtainen tulos, euroa		0,02	0,03	-0,05	0,00
Laimennusvaikutuksella oikaistu osakekohtainen tulos, euroa		0,02	0,03	-0,05	0,00
		10-12/ 2016	10-12/ 2015	1-12/ 2016	1-12/ 2015
KONSERNIN LAAJA TULOSLASKELMA, Me					
KAUDEN TULOS		2,0	0,5	-6,3	0,2
Muut laajan tuloksen erät:					
Erät, joita ei myöhemmin siirretä tulosvaikutteiseksi:					
Etuuspohjaisen nettovelan uudelleenmäärittämisestä johtuvat erät		-0,1	-0,1	-0,1	-0,1
Verot eristä, joita ei myöhemmin siirretä tulosvaikutteiseksi		-0,0		0,0	0,0
Erät, jotka saatetaan myöhemmin siirtää tulosvaikutteiseksi:					
Muuntoerot ulkomaisista yksiköistä		1,0	0,5	-1,1	1,2
Verot muuntoeroista		-0,3	-0,2	0,4	-0,4
Kauden muut laajan tuloksen erät, verojen jälkeen		0,6	0,2	-0,8	0,6
KAUDEN LAAJA TULOS YHTEENSÄ		2,6	0,7	-7,1	0,9
Kauden laajan tuloksen jakautuminen:					
Emoyrityksen omistajille		2,6	0,7	-7,1	0,9
Määräysvallattomille omistajille		0,0	0,0	0,0	-0,0

KONSERNIN LYHENNETTY TASE, Me

Viite 31.12.2016 31.12.2015

Pitkäaikaiset varat		
Liikearvo	17,6	17,5
Muut aineettomat hyödykkeet	0,4	0,6
Aineelliset käyttöomaisuushyödykkeet	2,5	3,6
Laskennalliset verosaamiset	0,6	0,6
Pitkäaikaiset myynti- ja muut saamiset	1,3	1,3
Lyhytaikaiset varat		
Vaihto-omaisuus	0,9	0,5
Myyntisaamiset	13,8	12,1
Muut saamiset	19,3	31,9
Sijoitukset	0,0	0,0
Rahavarat	3,5	6,4
VARAT YHTEENSÄ	59,8	74,6
Oma pääoma		
	10,7	17,8
Pitkäaikaiset velat		
Laskennalliset verovelat	0,0	0,0
Pitkäaikaiset korolliset velat	3	24,0
Muut pitkäaikaiset velat	8,8	1,8
Lyhytaikaiset velat		
Lyhytaikaiset korolliset velat	3	0,4
Ostovelat ja muut velat	15,8	22,8
OMA PÄÄOMA JA VELAT YHTEENSÄ	59,8	74,6

LASKELMA KONSERNIN OMAN
PÄÄOMAN MUUTOKSISTA

Me	A	B	C	D	E	F	G	H	I
OMA PÄÄOMA 1.1.2016	1,3	0,8	-7,8	0,0	2,0	21,3	17,7	0,1	17,8
Kauden tulos						-6,3	-6,3	0,0	-7,9
Muut laajan tuloksen erät, verojen jälkeen:									
Uudelleenmäärittäyserät						-0,0	-0,0		-0,0
Muuntoerot			-0,7		-0,0		-0,8		-0,8
Kauden laaja tulos yhteensä			-0,7		-0,0	-6,3	-7,1	0,0	-8,7
Osakeperusteiset maksut						0,0	0,0		0,0
Liiketoimet omistajien kanssa, yht.						0,0	0,0		0,0
Tappion kattaminen							0,0		0,0
Muut siirrot erien välillä					-0,0		-0,0		-0,0
Muut muutokset						-0,1	-0,1	0,0	-0,1
OMA PÄÄOMA 31.12.2016	1,3	0,8	-8,5	0,0	2,0	14,9	10,6	0,1	10,7

Me	A	B	C	D	E	F	G	H	I
OMA PÄÄOMA 1.1.2015	4,7	0,8	-8,5	1,6	2,3	15,8	16,8	0,1	16,9
Kauden tulos						0,2	0,2	0,0	0,2
Muut laajan tuloksen erät:									
Uudelleenmäärittäyserät						-0,1	-0,1		-0,1
Muuntoerot, verojen jälkeen			0,7		-0,0		0,7		0,7
Kauden laaja tulos yhteensä			0,7		-0,0	0,1	0,9	0,0	0,9
Omien osakkeiden luovutus						0,0	0,0		0,0
Osakeperusteiset maksut						0,0	0,0		0,0
Liiketoimet omistajien kanssa, yht.									
	-3,4			-2,1		5,5	-0,0		-0,0
Tappion kattaminen				0,5	-0,3	-0,2	0,0		0,0
Siirto vararahastoon						0,0	0,0	0,0	0,0
Muut muutokset									
OMA PÄÄOMA 31.12.2015	1,3	0,8	-7,8	0,0	2,0	21,3	17,7	0,1	17,8

A = Osakepääoma

B = Ylikurssirahasto

C = Muuntoerot

D = Sijoitetun vapaan oman pääoman rahasto

E = Muut rahastot

F = Voittovarot

G = Emoyhtiön osakkeenomistajille kuuluva oma pääoma yhteensä

H = Määräysvallattomien omistajien osuus

I = Oma pääoma yhteensä

	10-12/ 2016	10-12/ 2015	1-12/ 2016	1-12/ 2015
--	----------------	----------------	---------------	---------------

KONSERNIN LYHENNETTY RAHAVIRTALASKELMA,
Me

Liiketoiminnan rahavirrat					
Katsauskauden tulos		2,0	3,3	-6,3	0,2
Oikaisut katsauskauden tulokseen		-2,2	4,0	6,5	11,9
Käyttöpääoman muutokset		5,1	-1,4	3,5	2,9
Maksetut korot		0,1	0,9	-0,0	-0,4
Saadut korot		0,1	-0,1	0,1	0,0
Maksetut verot		-1,6	-2,2	-5,0	-7,8
Liiketoiminnan nettorahavirta		3,4	4,5	-1,2	6,9

Investointien rahavirrat				
Investoinnit aineettomiin hyödykkeisiin	-0,0	-0,0	-0,0	-0,4
Investoinnit aineellisiin hyödykkeisiin	-0,1	-0,1	-0,3	-0,2
Aineellisten ja aineettomien hyödykkeiden luovutustulot	0,5	-0,0	0,6	0,0
Muutokset muissa sijoituksissa		0,0	0,0	0,1
Saadut korot sijoituksista		-0,0	0,0	0,0
Investointien nettorahavirta	0,5	-0,1	0,3	-0,5
Rahoituksen rahavirrat				
Lainojen nostot	0,0	0,5	2,1	2,9
Lainojen takaisinmaksut	-0,8	-0,5	-1,7	-2,9
Muutokset käytössä olevissa pankkilimiiteissä				
Rahoitusleasingvelkojen takaisinmaksut ja korot		-0,0	0,0	-0,0
Muutokset pantatuissa rahavaroissa	-0,2	0,0	-0,2	-0,8
Maksetut korot	-0,4	-0,9	-2,2	-1,3
Rahoituksen nettorahavirta	-1,5	-0,9	-2,1	-2,1
Rahavarojen muutos	2,3	3,5	-3,0	4,2
Rahavarat kauden alussa	1,0	3,2	6,4	6,6
Valuuttakurssien muutosten vaikutus	0,2	-0,3	0,0	-0,3
Rahavarat kauden lopussa	3,5	6,4	3,5	6,4

1. TILINPÄÄTÖSTIEDOTTEEN LAATIMISPERIAATTEET

Tämä tilinpäätöstiedote on laadittu kansainvälistä IAS 34 -tilinpäätösstandardia, Osavuosikatsaukset, noudattaen. Esitettyjen tunnuslukujen laskentakaavat ja tilinpäätöstiedotteen laatimisperiaatteet ovat yhteneväiset konsernin vuoden 2015 vuosikertomuksessa julkaistujen periaatteiden kanssa. Uusilla 1.1.2016 alkaen voimassa olevilla IFRS-säännöksillä ei ole ollut olennaista vaikutusta konsernin tilinpäätöstiedotteen laatimisperiaatteisiin ja laskentamenetelmiin.

Toiminnan jatkuvuuden periaate

Epävarmuustekijät

Tecnotreen toimintaan liittyviä epävarmuustekijöitä on selvitetty edellä kohdassa ”Riskit ja epävarmuustekijät”. Yhtiöllä on toiminnan jatkuvuuteen liittyviä olennaisia epävarmuustekijöitä. Käytännössä nämä riskit liittyvät rahoitukseen ja ne on kuvattu em. kohdan alaotsikon ”Rahoitus- ja maksuvalmiusriski” tekstissä. Lisäksi Tecnotreellä on emoyhtiön negatiivisen oman pääoman aiheuttama riski.

Yhtiön rahoitustilanne on jatkunut kireänä ja tästä johtuen yhtiön taloudellinen tilanne on kriittinen. Erääntyneiden ostovelkojen määrän kasvu on jatkunut. Yhtiö panostaa määrätietoisesti saatavien kotiuttamiseen avainasiakkailtaan ja neuvottelee rahoittajien kanssa lyhytaikaisesta lisärahoituksesta likviditeetin turvaamiseksi. Lisäksi yhtiö on neuvotellut pitkäaikaisesta ulkopuolisesta rahoituksesta. Tecnotreen toiminnan jatko on riippuvainen rahoitusneuvottelujen onnistumisesta ja yhtiön kyvystä jatkaa maksuohjelman noudattamista.

Perustelut jatkuvuuden periaatteen noudattamiselle.

Tecnotree Oy:n konsernitilinpäätös vuodelta 2016 on laadittu jatkuvuuden periaatetta noudattaen. Toiminnan jatkuvuutta perustellaan seuraavilla seikoilla:

Tecnotreen liiketoiminta on ollut useana vuonna tappiollista. Yhtenä keskeisenä syynä tähän on ollut vanhempien tuotteiden myynnin lasku, jota ei seurannut vastaava lasku toimintakuluissa. Tecnotree keskittyy edelleen vuonna 2017 toimintakulujen tiukkaan kontrollointiin samalla kun se tuo markkinoille uusia avoimeen lähdekoodiin perustuvia tuotteitaan.

Yhtiön kireään rahatilanteeseen ovat vaikuttaneet vuosina 2011 ja 2012 saadut kaksi poikkeuksellisen isoa asiakasprojektia, jotka olivat alkuperäiseltä arvoltaan yhteensä 54,6 miljoonaa dollaria. Näiden projektien maksut oli sovittu tapahtuvan suurelta osin projektien loppupäässä. Ensin mainittu projekti päätettiin asiakkaan kanssa tammikuussa 2015 tehdyllä sopimuksella. Vuoden 2016 lopussa yhtiöllä oli taseessaan vielä 6,0 milj. EUR tuloutettuja saatavia toisesta projektista. Yhtiö arvioi saavansa tämän projektin päätökseen vuonna 2017. Yhtiöllä ei ole aikomusta jatkossa ryhtyä yhtä isoihin projektikokonaisuuksiin vaan tehdä asiakassopimuksia, joissa projektit muodostuvat pienemmistä osista, joista saadaan myös maksuja nopeammin ja jotka ovat helpommin hallittavissa. Yhtiö ei tulouttanut edellä mainittuja kahta isoa projektia vuoden 2016 aikana lukuun ottamatta projekteihin liittyvien saatavien

kurssieroja. Vuoden 2016 viimeisen neljänneksen aikana aloitettu kustannussäästöohjelma ja muut kertaluonteiset erät laskivat tulosta.

Tecnotree on edennyt hyvin muutoksessaan palveluihin keskittyvästi yhtiöstä aidosti tuotekeskeiseksi yhtiöksi. Tuotekeskeisen yhtiön etuja on sen kiinnostavuus osaajien parissa ja lisenssimyyntimahdollisuus, joka kasvattaa liikevaihtoa ja kassavirtaa. Tuotekeskeisissä yrityksissä maksujen tulouttaminen on nopeampaa, mikä myös lisää liikevaihtoa ja kassavirtaa. Sen lisäksi, että yhtiö houkuttaa osaavia työntekijöitä, voimavaroja on jatkuvasti kohdennettava niin, että yhtiö pystyy toimittamaan räätälöityjä projekteja asiakkailleen maailmanlaajuisesti ilman lisäriskejä ja kustannuksia.

Yrityssaneerausehdotuksessa sovitulla maksuohjelmalla arvioidaan olevan yrityksen toimintaa vakauttava positiivinen vaikutus. Yhtiö on suorittanut maksuohjelmaan kuuluvan ensimmäisen erän 30.12.2016 sovitun aikataulun mukaisesti.

2. SEGMENTTI-INFORMAATIO

Tecnotree raportoi IFRS 8:n mukaisina toimintasegmentteinä maantieteelliset alueet, jotka ovat Eurooppa & Amerikka (Eurooppa sekä Pohjois-, Väli- ja Etelä-Amerikka) ja MEA & APAC (Lähi-itä ja Afrikka, Aasia ja Tyynenmeren alue). Tämä perustuu siihen, että niiden tulosta seurataan konsernin sisäisessä taloudellisessa raportoinnissa erillisinä segmentteinä. Tecnotreen IFRS 8:n mukainen operatiivinen päätöksentekijä on konsernin johtoryhmä.

Toimintasegmentit ovat muuttuneet vuonna 2015 siten, että aiemmat segmentit Amerikka (Pohjois-, Väli- ja Etelä-Amerikka) sekä Eurooppa on yhdistetty samaan segmenttiin nimeltä Eurooppa & Amerikka, ja samoin aiemmat segmentit MEA (Lähi-itä ja Afrikka) sekä APAC (Aasia ja Tyynenmeren alue) on yhdistetty samaan segmenttiin nimeltä MEA & APAC. Vertailukauden segmenttiluvut on oikaistu vastaavasti. Segmentit yhdistettiin, koska johto katsoi Euroopan ja APAC:in segmenttien olevan nykyään epäolennaisia raportoinnin kannalta.

Toimintasegmenttien liikevaihto ja tulos esitetään asiakkaiden sijainnin mukaan. Segmenttien tulos sisältää sellaiset kulut, jotka ovat kohdistettavissa segmenteille, eli myynnin ja markkinoinnin, asiakaspalvelun ja –toimituksien sekä tuotekehityksen kulut. Tuotehallinnan ja hallinnon kuluja, poistoja sekä vero- ja rahoituseriä ei kohdisteta segmentteihin.

Segmenttien tulos on katsauskaudella tarkennettu sisältämään markkinoinnin ja tuotekehityksen kulut. Vertailukausien segmenttitulokset on muutettu vastaavasti.

TOIMINTASEGMENTIT	1-12/2016	1-12/2015
LIKEVAIHTO, Me		
Eurooppa & Amerikka	25,0	35,0
MEA & APAC	35,1	41,4
YHTEENSÄ	60,1	76,5
TULOS, Me		
Eurooppa & Amerikka	-11,4	12,4
MEA & APAC	2,0	6,9
YHTEENSÄ	-9,4	19,2
Kohdistamattomat erät	10,8	-7,2
LIIKETULOS ENNEN TUOTEKEHITYSAKTIVOINTEJA, NIIDEN POISTOJA JA KERTALUONTEISIA KULUJA		
Kertaluonteiset kulut	-11,3	-0,3
LIIKETULOS	-9,9	11,7

3. KOROLLISET VELAT

Tilikauden lopussa yhtiöllä oli maksuohjelmaan liittyen 27,9 milj. EUR pitkäaikaista velkaa (0,0), joka koostui korollisista 23,5 milj. EUR ja korottomista 4,4 milj. EUR veloista rahoituslaitoksille.

Korolliset velat

Yhtiöllä oli vakuudellisia korollisia velkoja rahoituslaitoksille 23,5 milj. EUR. Tilikauden lopussa yhtiöllä oli käytössä täysimääräisenä 0,4 milj. EUR lyhytaikainen luotto sekä rahoitusleasing velka 0,4 milj. EUR.

Korottomat velat

Yhtiöllä oli saneerausohjelmaehdotuksen 30.9.2016 mukaan vakuudettomia korottomia velkoja rahoituslaitoksille 8,8 milj. EUR sekä muita tavallisia saneerausvelkoja 4,7 milj. EUR. Lisäksi yhtiöllä on erä 0,3 milj. EUR korotonta velkaa, jota ei leikattu. Maksuohjelman mukaisesti veloista puolet leikattiin alas. Leikkausten jälkeen oli vakuudettomia velkoja rahoituslaitoksille 4,4 milj. EUR ja muita tavallisia saneerausvelkoja toimittajille 2,5 milj. EUR. Saneerausohjelman mukaisesti emoyhtiöllä oli velkaa konserniyhtiöille 36,7 milj. EUR mikä alaskirjattiin täysimääräisenä.

Yhtiö suoritti joulukuun lopulla ensimmäiset maksuohjelman mukaiset suoritukset muille velkojille. Vakuudettomia ja vakuudellisia velkoja rahoituslaitoksille ei lyhennetty tilikaudella 2016.

Maksut erääntyvät jatkossa maksuohjelman mukaan puolivuositain kesä- ja joulukuun lopussa. Maksuohjelman mukaan ja viimeiset erät maksetaan kesäkuussa 2025. Tarkat tiedot maksuohjelmasta löytyvät yrityssaneerausohjelman liitteestä 15, joka on julkaistu Tecnotree Oyj:n julkaisemassa pörssitiedotteessa 30.9.2016 otsikolla Saneerausohjelmaehdotus.

KOROLLISET VELAT, Me	31.12.2016	31.12.2015
----------------------	------------	------------

Lainat rahoituslaitoksilta kauden alussa 1.1.	31,8	31,8
Lainojen nostot	2,7	2,9
Lainojen takaisinmaksut	-1,7	-2,9
Lainojen alaskirjaukset velkasaneerauksessa	-4,4	0,0
Korollisten lainojen siirtäminen korottomiin velkoihin	-4,4	0,0
Lainat rahoituslaitoksilta kauden lopussa	23,9	31,8
Rahoitusleasingvelat kauden alussa 1.1.	0,5	0,0
Rahoitusleasingvelkojen lisäykset	0,0	0,6
Rahoitusleasingvelkojen vähennykset	-0,1	-0,1
Rahoitusleasingvelat kauden lopussa	0,4	0,5
Korolliset velat yhteensä	24,4	32,3

4. LÄHIPIIRITAPAHTUMAT

Tecnotreen lähipiiriin kuuluvat yhtiön tytäryhtiöt, hallituksen ja johtoryhmän jäsenet, toimitusjohtaja ja edellä mainittujen henkilöiden läheiset perheenjäsenet ja määräysvalta-yhteisöt.

Säännöllisesti maksettavia palkkoja ja palkkioita sekä konsernin sisäisiä normaaleja transaktioita lukuun ottamatta, Tecnotree ei ole tehnyt tilikauden tai vertailukauden aikana lähipiirin kanssa merkittäviä liiketoimia.

5. VASTUUSITOUMUKSET

KONSERNIN VASTUUSITOUMUKSET, Me	31.12.2016	31.12.2015
Omasta puolesta		
Kiinteistökiinnitykset	4,4	4,4
Yrityskiinnitykset	45,3	45,3
Pantatut talletukset	1,2	0,8
Takaukset	0,7	0,2
Pantatut osatuloutosprojekteihin liittyvät myynti- ja siirtosaamiset	0,4	15,0
Muut vastuut		
Intian riidanalaiset tuloverovelat	4,0	1,3
MUUT VUOKRASOPIMUKSET, Me	31.12.2016	31.12.2015
Ei purettavissa olevien muiden vuokrasopimusten perusteella maksettavat vähimmäisvuokrat:		
Muut vuokrasopimukset		
Yhden vuoden kuluessa erääntyvät	0,9	1,1
1-5 vuoden kuluessa erääntyvät	1,7	2,3

JOHDANNAISSOPIMUKSET, Me	31.12.2016	31.12.2015
Korkojohdannaiset, käypä arvo (negatiivinen)	-0,3	-0,4
Korkojohdannaiset, kohde-etuuden arvo	11,6	13,1

Lisäksi emoyhtiön omistamat Intian tytäryhtiön osakkeet on pantattu. Niiden kirjanpitoarvo emoyhtiössä on 7,4 miljoonaa euroa.

6. TUNNUS- JA AVAINLUVUT

KONSERNIN TALOUDELLISET TUNNUSLUVUT	1-12/2016	1-12/2015
Sijoitetun pääoman tuotto, %	-7,6	24,7
Oman pääoman tuotto, %	-43,9	1,4
Omavaraisuusaste, %	17,9	23,9
Nettovelkaantumisaste, %	195,6	145,2
Investoinnit, Me	0,3	0,6
% liikevaihdosta	0,5	0,8
Tutkimus- ja kehitysmenot, Me	6,5	13,0
% liikevaihdosta	10,8	17,0
Tilaukanta, Me	24,9	26,8
Henkilöstö keskimäärin	895	950
Henkilöstö kauden lopussa	818	934

KONSERNIN OSAKEKOHTAISET TUNNUSLUVUT	1-12/2016	1-12/2015
Osakekohtainen tulos, laimentamaton, euroa	-0,05	0,00
Osakekohtainen tulos, laimennusvaikutuksella oikaistu, euroa	-0,05	0,00
Osakekohtainen oma pääoma, euroa	0,09	0,14
Osakemäärä kauden lopussa, 1 000 kpl	122 628	122 628
Osakemäärä keskimäärin, 1 000 kpl	122 628	122 628
Osakkeen kurssikehitys, euroa		
Keskikurssi	0,11	0,11
Alin	0,09	0,07
Ylin	0,17	0,20
Osakkeen kurssi kauden lopussa, euroa	0,10	0,10
Osakekannan markkina-arvo kauden lopussa, Me	12,2	12,5
Osakevaihto, milj. kpl	29,7	69,1
Osakevaihto, % kokonaismäärästä	24,3	56,4
Osakevaihto, Me	3,5	7,5
Hinta-/voittosuhte (P/E)	0,0	51,7

AVAINLUVUT NELJÄNNESVUOSITTAIN	Q4/16	Q3/16	Q2/16	Q1/16	Q4/15	Q3/15
Liikevaihto, Me	14,7	16,2	16,2	13,0	24,6	17,7
Liikevaihto, muutos %	-40,2	-8,6	-5,4	-23,7	1,7	-25,3
Oikaistu liiketulos, Me ¹	0,8	1,8	1,0	-2,4	6,4	2,7
% liikevaihdosta	5,2	11,3	6,2	-18,3	25,9	15,5
Liiketulos, Me	-9,6	0,8	1,0	-2,4	6,4	2,7
% liikevaihdosta	-65,0	5,2	6,2	-18,3	25,9	15,5
Oikaistu kauden tulos, Me ²	3,0	-0,8	-1,1	-5,1	3,9	0,0
Kauden tulos, Me	2,0	-1,1	-2,6	-4,8	3,3	1,9
Henkilöstö kauden lopussa	818	892	926	922	934	932
Osakekohtainen tulos, laimentamaton, euroa	0,02	-0,01	-0,02	-0,04	0,03	0,02
Osakekohtainen tulos, laimennusvaikutuksella oikaistu, euroa	0,02	-0,01	-0,02	-0,04	0,03	0,02
Osakekohtainen oma pääoma, euroa	0,09	0,07	0,07	0,09	0,14	0,11
Korolliset nettovelat, Me	20,9	32,5	29,7	28,9	25,8	28,6
Tilaukanta, Me	24,9	23,9	29,8	28,2	26,8	33,7

¹ Oikaistu liiketulos = liiketulos ennen kertaluonteisia kuluja. Erittely on kohdassa "Tuloskehitys".

² Oikaistu kauden tulos = kauden tulos ilman rahoituserissä olevia velkasaneerauksesta syntyneitä kertaluonteisia rahoitustuottoja sekä liiketulokseen sisältyviä kertaluonteisia eriä.